

## LIUGVÄRAVA KASUTUS- JA HOOLDUSJUHEND

### 1 ÜLDINE KIRJELDUS

Hoidke kasutus- ja hooldusjuhend edaspidiseks kasutamiseks alles.

Käesolev toode on välja töötatud ja toodetud kasutamiseks ainult käesolevas juhendis näidatud eesmärkidel ning mistahes muu kasutusviis võib toodet kahjustada ja olla ohtlik.

**Tootja ei kannu vastutust tagajärgede eest, mis tulenevad toote mittesihipärasest kasutamisest või kasutamisest viisil, mis erineb käesolevas juhendis defineeritud ja eeldatud kasutusviisist.**

**Tootja ei kannu vastutust paigaldustööde kvaliteedi eest kui paigaldustöid ei ole läbi viinud tootja.**

Kasutajal ei ole lubatud viia automaatsüsteemi juures läbi mistahes remonttöid ja ta peab sellekohase vajaduse tekkides alati pöörduma kvalifitseeritud spetsialisti poole.

Kõik toimingud, mis ei ole käesolevates juhistes selgesõnaliselt lubatud, on antud toote puhul keelatud.

**Toote pikaajalise ja korrekse toimimise tagamiseks soovitame sõlmida hoolduslepingu Topdoor OÜ'ga.**

### 2 OHUTUSJUHISED










#### HOIATUS!


Enne värava kasutamist lugege hoolikalt läbi alljärgnevad ohutust tagavad juhised!


**HOIATUS!** Toote mittesihipärane kasutamine võib põhjustada inimestele ja loomadele kehavigastusi või omandi kahjustumist.

Liugvärav on sõltuvalt modifikatsioonist varustatud automaatikaga ja vajab seetõttu erilist tähelepanu selle käsitlemisel. Liugvärava kasutamine on ohutu eeldusel, et seda kasutatakse vastavalt ohutuseeskirjadele!

Soovitame järgida praktilisi reegleid, et ära hoida õnnetusi.

-  Enne igat värava avamist ja sulgemist veenduge, et värava kasutuspiirkonnas ei ole inimesi, loomi ega kõrvalisi esemeid!
-  Kui liugvärava kõrvale või liikumisteele on paigaldatud jalgvärav, siis enne igat avamist veenduge, et jalgvärav oleks suletud!
-  Kasutage kaugjuhtimispuhiti ainult siis, kui värav on täiesti nähtav ja olete veendunud, et keegi ei läbi ava, kui värav liigub!
-  Ärge kasutage lisajõudu, et sulgeda või avada liikuvat liugväravat! Üleliigne jõud takistab automaatse ohutuspiduri rakendumist ja/või kahjustab väravat!
-  Palume tahtlikult mitte takistada väravalehe liikumist.
-  Ärge lubage lastel kasutada nupplüliteid või kaugjuhtimispuhiti!
-  Automaatika ajami rikke või elektriavarii korral lülitada ajam ümber käsirežiimile. Sellel juhul lülitage elekter välja ning vabastage automaatika hammasratas hammaslatist avarii päästiku abil, et kasutada väravat käsikasutusrežiimis.

 Kõik defektid, mis võivad kahjustada värava ohutut kasutamist tuleb viivitamatult kõrvaldada.

 Ärge teostage ise töid või remonti automaatika süsteemis või väravaga, vaid nõudke alati kvalifitseeritud töötaja abi!

### 3 MASINKASUTUSEGA LIUGVÄRAVA KASUTAMISJUHEND

Kui toode on vastavalt juhendile korralikult paigaldatud ja hooldatud ning seda kasutatakse õigesti, siis antud automaatika mehhanism vastab standardohutuseeskirjale.

#### Liugvärava automaatika kaugjuhtimispuldi nupu loogika

Standardsetl seadistatud automaatika töötab 4-funktsiooni loogikal:

- esimene vajutus – avab värava, värav jääb avatuks;
- teine vajutus avanemise ajal – peatab värava soovitud kaugusel;
- kolmas vajutus – sulgeb värava, värav jääb suletuks;
- neljas vajutus sulgumise ajal – peatab värava soovitud kaugusel.

#### GSM mooduli põhifunktsioonid ja loogika:

GSM moodulit kasutatakse väravaautomaatika juhtimiseks mobiiltelefoni abil (mugav ning soodne lahendus automaatika juhtimiseks paljude kasutajate korral, nt korteriühistud). Seadmele saab kasutajaid lisada ja seadet konfigurida ainult "administraator" ja tema poolt lubatud "Master" kasutajad. Tavakasutajad saavad vaid seadet etteantud piirides juhtida. Seade reageerib ainult sisseprogrammeeritud telefoninumbritele, seega "võõra numbriga" ei saa seadet juhtida isegi kui on teada seadmes asuva SIM kaardi telefoni number. Kasutaja tuvastamine toimub numbrinäidu alusel (numbrinäit peab helistajal olema võimaldatud). Kuna seade kõnet vastu ei võta vaid annab kohe kinnist tooni, siis kõnearvet ei esitata.

Moodulit on võimalik programmeerida SMS-i abil „administraatori“ poolt või arvutiga läbi USB kaabli (kasutades spetsiaalset tarkvara).

SMS sõnumiga uue kasutaja lisamine moodulile, mis on ostetud enne 2020.a. (näidis):

\*n=+3725102442,ROMAN,C,N,1#

SMS sõnumiga uue kasutaja lisamine moodulile, mis on ostetud alates 2020.a. (näidis):

\*n=+3725102442,ROMAN,U,N,1#

Sellele sõnumile peab tulema vastus – NEW USER REGISTERED

Kui U asemele kirjutada A, siis saab see inimene ka numbreid lisada ning kustutada.

SMS sõnumiga kasutaja eemaldamine moodulist (kolm erinevat varianti):

\*d=+3725102442#

\*d=,ROMAN#

\*d=+3725102442,ROMAN#

Sellele sõnumile peab tulema vastus – DELETE SUCCESFULL

**NB!** Sõnumis olevad väiksed tähed peavad olema väiksed tähed ja suured tähed suured.

Tühikuid ei tohi olla, välja arvatud eesnime ja perekonnanime vahel.

Telefoni numbrid ja kasutaja nimed ei tohi korduda. Kui ühel kasutajal on mitu telefoni numbrit, siis tuleb nimi nummerdada.

Näiteks: MART KALLE 1; MART KALLE 2; MART KALLE 3 jne...

**Fotosilmade loogika** (kui on paigaldatud)

**AVAMISFAAS** - takistuse sattumisel fotoandurite vahele jätkab liugvärav liikumist.

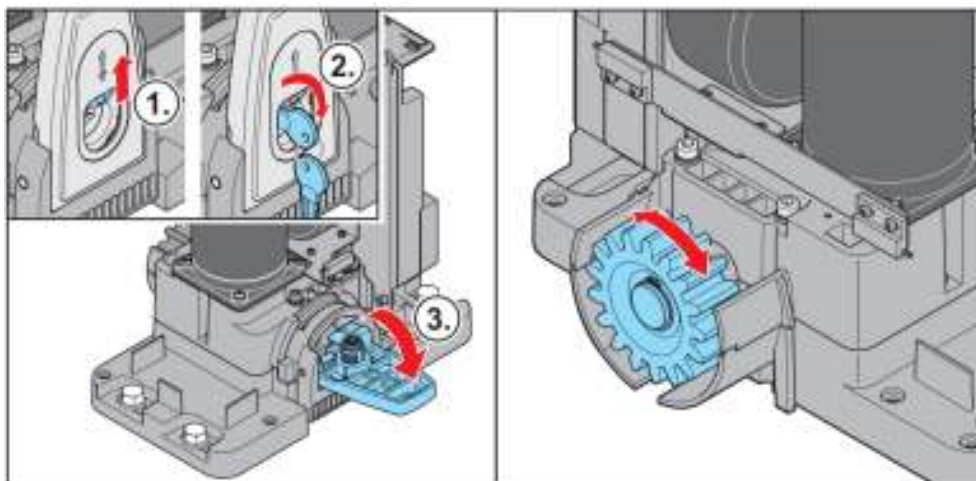
**SULGEMISFAAS** - takistuse sattumisel fotoandurite vahele liugvärav seiskub ja hakkab uuesti avanema. Liugvärava sulgemiseks eemaldage takistus fotoandurite vahelt ja vajutage uuesti juhtnuppu.

### Rikke iseloomustus ja kõrvaldamine

Rikke kirjeldus	Vajalik tegevus
1. Puldi nupule vajutades või GSM moodulile helistades värav ei avane või ei sulgu.	<ol style="list-style-type: none"> <li>1. Talvel kontrollida, et lumi ei takistaks värava normaalset liikumist.</li> <li>2. Kontrollida takistuste olemasolu fotoandurite vahel (kui fotosilma punane tuluke vilgub, siis kontrollige kas fotosilmad on lumest, tolmust puhtad). Vajadusel kõrvaldada takistused.</li> <li>3. Kontrollida kas juhtblokk on ühendatud vooluvõrku.</li> <li>4. Kontrolli ega ei ole juhtimiskeskuses läbi põlenud 1A ülepingekaitsmed.</li> <li>5. Kontrollida, kas automaatika on lülitatud käsijuhtimise peale või mitte.</li> <li>6. Kontrollige, kas värav käsitsi asendis liigub vabalt. Takistuse olemasolul kõrvaldage takistus.</li> <li>7. Kui ka siis värav ei avane, tuleb kutsuda spetsialist. NB! Väravaautomaatika rikke korral vaadake lisaks: <a href="http://topdoor.ee/varavaautomaatika-riike/">http://topdoor.ee/varavaautomaatika-riike/</a></li> </ol>
2. Värav sulgub, kuid avaneb kohe peale suletud asendi saavutamist.	<ol style="list-style-type: none"> <li>1. Kontrollida takistuste olemasolu värava liikumise tsoonis. Vajadusel kõrvaldada takistused.</li> <li>2. Talvel kontrollida, kas alumine juhtsiin ei ole seest lund täis. Lume olemasolul tuleb siin lumest puhastada.</li> <li>3. Kontrolli, kas hammaslati külge kinnitatud must värvi magnet (lõpulüliti) on alles.</li> <li>4. Kui viga kordub, siis tuleb kutsuda spetsialist.</li> </ol>

### Automaatika avariivabastus käsijuhtimisele:

1. Tõstke tolmutork (1) üles.
2. Sisestage võti ja keerake võtit 180° (2).
3. Pöörake hädaavamishoob (3) alla poole asendisse "avatud".
4. Ajam on nüüd käsijuhtimisel ning väravat saab juhtida ainult käsitsi.



#### 4 ÜLDISED HOOLDUSJUHISED

Värava ja automaatika hooldus:

- Vähemalt üks kord aastas on soovituslik kvalifitseeritud tehnikul automaatikasüsteemi ja liugvärava tööd kontrollida.
- Värava ja automaatika osadelt on soovituslik ära hoida mustuse kogunemine või eemaldada seda regulaarselt. **Talvel tuleb liugvärava sõidutee hoida lumest puhas!**
- Hoidke fotosilma optilised osad ja helendava signaaliilmingu indikaatorid alati puhtad.
- Kontrollige, et turvaseadmeid (fotosilmad) ei ulatuks varjama puuksad ega põõsad.

#### 5 GARANTII

Topdoor OÜ poolt valmistatud ja paigaldatud toodetele kehtib **kaheaastane garantii**. Garantii ei kata normaalsest kulumisest tulenevaid hälbeid.

**Kui liugvärava paigaldamist ei ole teostanud Topdoor OÜ, siis garantii kehtib ainult liugvärava materjalide ja koostetöö kohta.**

Liugvärava paigaldusele annab garantii värava paigaldaja (paigaldanud ettevõtte).

Topdoor OÜ väravate ja automaatikate **varuosadele** kehtib **kuuekuune garantii**. Garantii ei kehti varuosadele, mis on paigaldatud valesti, vigaselt või muul viisil, mis ei vasta tootja poolsetele nõudmistele.

Selleks, et omandatud toodet kasutada probleemideta pikki aastaid, tuleb jälgida hoolikalt eelpooltoodud juhendites antud soovitusi ja eeskirju.

Topdoor OÜ poolt antav garantii kehtib üksnes juhul, kui:

- toote kasutamisel, hooldamisel ja teenindamisel on järgitud Topdoor OÜ poolt väljastatud juhiseid;
- garantiijuhtumist on viivitamatult teavitatud Topdoor OÜ'd;
- defektne toode on Topdoor OÜ-le kontrollimiseks kättesaadav;
- ei kinnitata väravale sobimatut lisavarustust (vajadusel konsulteerida müügiesindajatega);
- ei tekitata väravale mehaanilisi vigastusi;
- ei värvita üle värava liikuvaid osi.